

ELEKTRONISCHER HEIZKOSTENVERTEILER E-ITN 40

Produktbeschreibung

Der Heizkostenverteiler E-ITN 40 ist ein modernes elektronisches Gerät, das zur anteiligen Wärmekostenverteilung bestimmt ist. Der Heizkostenverteiler E-ITN 40 ist völlig ein Zweifühler-Messgerät. Die Messung der Heizkörpertemperatur und der Raumtemperatur gewährleistet eine genaue Messung des Verbrauchwertes des Heizkörpers. Im Vergleich zum Einfühler-Messgerät minimiert er das Risiko von sogenanntem Sommerverbrauch.

Der Heizkostenverteiler ist mit einer elektronischen und mechanischen Plombe ausgestattet und verlässt das Werk versiegelt und mit aktivierter elektronischer Plombe. Wird der Heizkostenverteiler von der Grundplatte entfernt, speichert das Gerät das Datum des elektronischen Siegelbruchs und den Verbrauchswert zum Zeitpunkt des Siegelbruchs. Daten über unbefugte Manipulationen werden per Funk übermittelt.

Das Gerät ist resistent gegen Beeinflussungsversuche. Wird eine Einflussnahme erkannt, schaltet sich der Heizkostenverteiler automatisch in einen für den Nutzer weniger vorteilhaften Modus um (Einfühler-Messen Modus) – der Heizkostenverteiler schaltet nach dem Beenden der Einflussnahme auf den Standardmodus um.

Anwendung

Empfohlener Installationsbereich – bei Einrohr-Horizontal- oder Vertikalheizungssystemen und Zweirohrheizungssystemen mit der niedrigsten mittleren Auslegungstemperatur des Wärmeträgers $\geq 35\text{ °C}$ und der höchsten mittleren Auslegungstemperatur des Wärmeträgers $\leq 105\text{ °C}$

Der Heizkostenverteiler E-ITN 40 ist nicht für die Heizkostenverteilung bei Fußbodenheizungen, bei Deckenstrahlheizungen, bei Heizkörpern mit Klappenregelung, bei Heizkörpern mit Ventilator, bei Heizsystemen mit dem Wärmeträger Dampf, für Lufterhitzer und für Einrohrheizkörper, sofern sie den Umfang einer Nutzereinheit überschreiten geeignet. Weiterhin können sie nicht mit Heizelementen verwendet werden, deren Form und Konstruktion keine zuverlässige Wärmeübertragung auf die angebrachte Heizkostenverteiler gewährleisten.

An allen Heizkörpern für alle Verbraucher, die an einen absoluten (abrechnenden) Wärmeverbrauchsähler am Gebäudesockel angeschlossen sind, muss ein Heizkostenverteiler eines Typs angebracht werden. Beim Einsatz der E-ITN 40 Heizkostenverteiler müssen die technischen Voraussetzungen für den Betrieb der Heizungsanlage erfüllt sein.

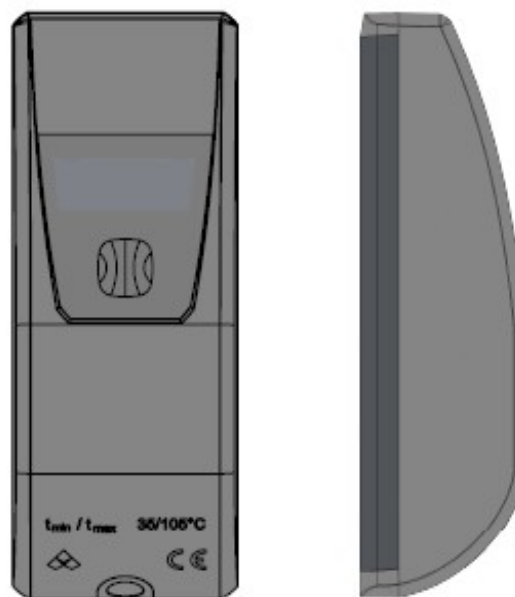
Technische Spezifikation

Anwendungsbereich	$t_{\min} \geq 35\text{ °C}$
(Wärmträngendemedium)	$t_{\max} \leq 105\text{ °C}$
Messmethode	Zweifühler-Messen
Abrechnungszeitraum	jährlich oder monatlich (vom Kunden definiert)
Abmessungen	100 x 41 x 31 mm
Betriebsfrequenz	868 MHz
Sendungsleistung	< 15 mW
Registrationsbedingungen	Sensortemperatur auf dem

Heizkörper $\geq 23\text{ °C}$ und Temperaturunterschied zwischen heiztragende Mitteltemperatur und Umgebungstemperatur $\leq 5\text{ K}$, (nach Norm EN 834:2013), unterschiedliche Bedingungen für die Registration im Sommerseison

Material ABS + PC / AI – F22
 Schutzklasse IP 42
 Einhaltung der Rechtsvorschriften ČSN EN 834

E-ITN 40



Installation E-ITN 40

1. Montieren Sie die Grundplatte gemäß den Anweisungen im Installations- und Wartungshandbuch am Heizkörper.
2. Setzen Sie den Heizkostenverteiler von oben in die Profillinie der Grundplatte ein, klappen Sie ihn auf die Grundplatte und verbinden Sie den Heizkostenverteiler durch Drücken des Unterteils fest mit der Grundplatte. Installieren Sie den Heizkostenverteiler nicht, wenn auf dem Display „Error“ oder „Open“ angezeigt wird.

Aktivierung E-ITN 40

Falls auf dem LCD Display uPr angezeigt wird, muss der Heizkostenverteiler aktiviert werden:

1. Wenn das LCD eingeschaltet ist und uPr anzeigt, halten Sie die Taste gedrückt, bis --A-- erscheint, was anzeigt, dass das Untermenü aktiviert ist.
2. Gehen Sie zu Act, ggf. durch kurzes Drücken.
3. Wenn Act erscheint, halten Sie die Taste gedrückt, bis --A-- erscheint. Wenn Sie die Taste loslassen, erscheint Start.
4. Drücken Sie die Taste erneut, um das Hauptmenü anzuzeigen. Sie können die Anzeige auch über Ihr Telefon und die Radio Admin-Anwendung über NFC oder RFU 40 aktivieren.

Auslesen von Messdaten

Grundlegende Messwerte können direkt vom LCD abgelesen werden. Das Display kann 5 Zeichen anzeigen. Die Bedeutung einiger Daten kann abweichen, wenn in der unteren rechten Ecke des Displays das zusätzliche Symbol „SM“ angezeigt wird. Im Text werden diese Daten zusammen mit dem Symbol „SM“ geschrieben, z.B. 385 SM.

Um Batterie zu sparen, wird das Display nach längerer Inaktivität (ca. 1 Min.) ausgeschaltet. Durch Drücken der Taste schaltet sich das Display wieder ein.

Angezeigte Daten

Produktionsnummer (allmählich auftauchen)	
Abrechnungszeitraum	
Verbrauch für akt. Jahresabrechnungszeitraum	
Verbrauch für vorherige Jahresabrechnungszeitraum	
Verbrauch für akt. Monatsabrechnungszeitraum	
Verbrauch für vorherige Monatsabrechnungszeitraum	

Je nach Einstellung können auch andere Daten angezeigt werden.

Transport und Lagerung

Transport

- Transport ist möglich mit allen überdachtetes Transportmittel
- Ware muss in Originalverpackung transportiert werden
- Ware in Originalverpackung muss vor mechanischer Beschädigung geschützt werden
- Darf nicht zusammen mit Aggressive Stoffe transportiert werden
- Transporttemperatur vom -10 °C bis +55 °C
- Relative Umgebungsfeuchtigkeit vom 45 % bis 75 %

Lagerung

- in der Originalverpackung des Herstellers verpackt und in antistatischen Beuteln gelagert
- Lagertemperatur von +10 °C bis +30 °C
- relative Luftfeuchtigkeit von 45 % bis 75 %
- Geräte müssen in einer sauberen Umgebung ohne aggressive Stoffe und so gelagert werden, dass sie keinen Schaden nehmen

Entsorgung



Dieses Gerät unterliegt einer besonderen Abfallbewirtschaftungsregelung nach dem Abfallgesetz in der jeweils gültigen Fassung.

Mögliche kleinere Mängel und deren Beseitigung

Mängel am E-ITN 40 werden ausschließlich durch den Hersteller beseitigt.

Garantie

Sofern der Heizkostenverteiler E-ITN 40 gemäß den Anweisungen im Installations- und Servicehandbuch installiert und verwendet wird, übernimmt der Hersteller für das Gesamtgerät eine Garantie gemäß den geltenden gesetzlichen Bestimmungen, sofern nichts anderes vereinbart ist.

Der Hersteller lehnt eine Garantiereparatur ab, wenn das Gerät unter Missachtung des Installations- und Wartungshandbuchs verwendet wurde oder wenn es beschädigt wurde:

- während des Transports und der Lagerung durch den Kunden, oder seine Kunden
- bei der Montage oder Demontage am Gerät des Kunden
- bei unsachgemäßer Handhabung und Installation an anderen Geräten als in der Anleitung angegeben
- wenn das Produkt einer anderen Umgebung ausgesetzt wurde als in der Anleitung angegeben
- für den Fall, dass das Produkt durch den Benutzer nachweislich mechanisch oder auf andere Weise beschädigt wird

Konformitätserklärung, RoHS-Erklärung

Die Konformitätserklärung und die Erklärung zur RoHS-Richtlinie finden Sie auf der Website des Herstellers: www.metra-su.cz

Garantie und Nachgarantiereparaturen

Garantie- und Nachgarantiereparaturen werden vom Hersteller durchgeführt. Verpacken Sie das defekte Produkt und senden Sie es an die Adresse:

APATOR METRA s.r.o.

Havlíčková 919/24
787 01 Šumperk
Česká republika

Tel.: 583 718 263

Fax: 583 718 150

E-mail:

export@metra-su.cz

www: <http://www.metra-su.cz>